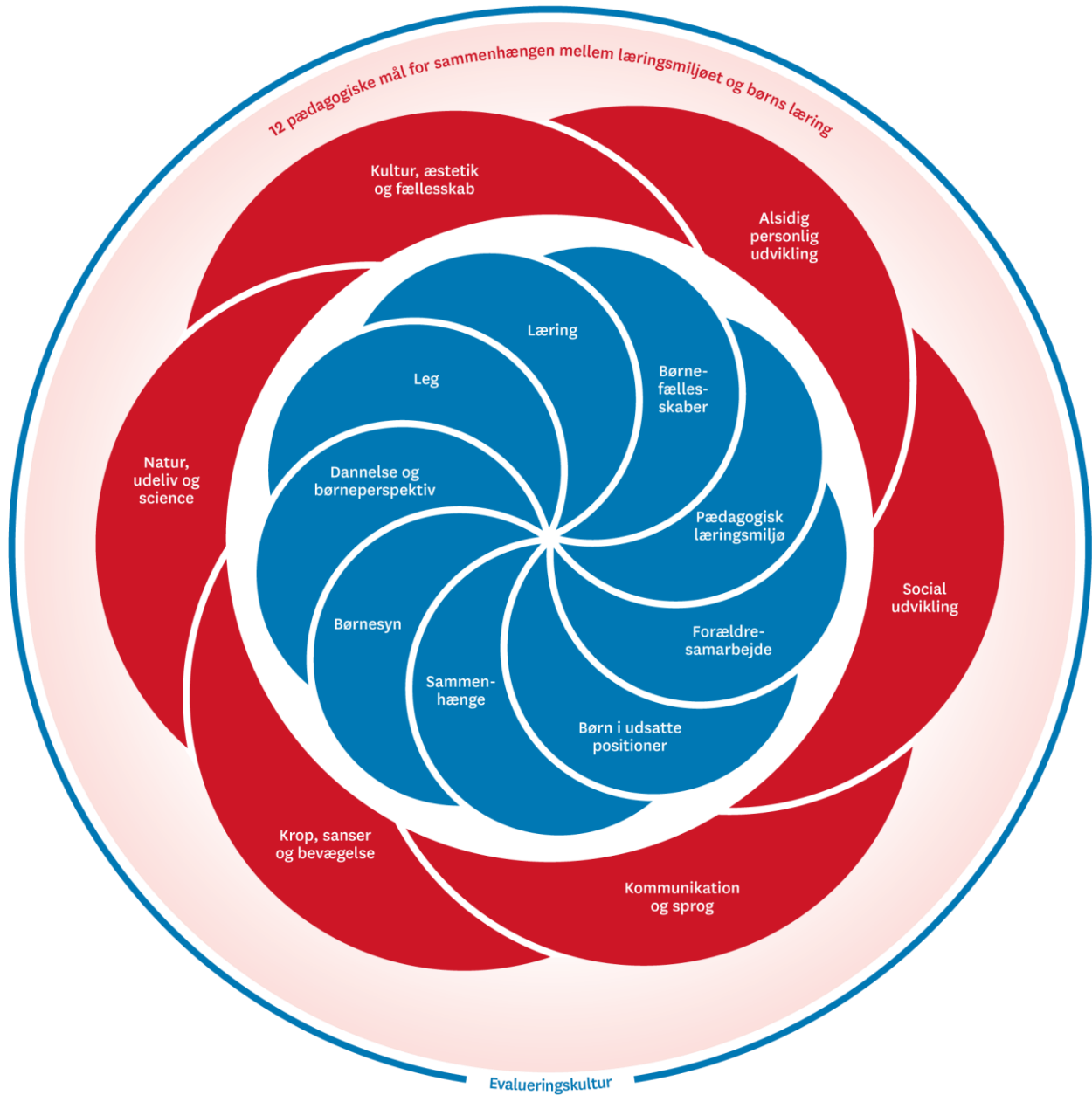


Pædagogisk læreplan for Børnehaven Hulvej Privatskole 2024-2025



Læreplanstemaer og underliggende pædagogiske mål



Hvem er vi?

Vi er en privat børnehave, som hører under Hulvej Privatskole.

Vi er en aldersopdelt institution med fem børnegrupper. Vi har tre grupper, som rummer de 3-4-årige og to storbørnsgrupper med de 5-6-årige.

Det meste af året er vi 84 børn i børnehaven på Krudthusvej 3b. Vi har også adgang til lokaler i GymHouse på Langmarksvej 45. I maj og juni opretter vi to ekstra grupper for de børn, der starter i det skoleforberedende forløb. Her er der 110 børn indmeldt i børnehaven, hvorfor vi i den periode også har mere personale ansat og benytter lokaler på Hulvej Privatskole.

Vi deler Hulvej Privatskoles værdier, og vi har derfor et særligt fokus på faglighed, bevægelse og fællesskab. Ligeledes stræber vi efter at skabe en kultur, der bygger på tillid og anerkendelse. Vores tætte tilknytning til skolen gør, at vi har mulighed for at lette børnenes overgang fra børnehave til skole, samt skabe en følelse af samhørighed. Dette gør vi særligt igennem det skoleforberedende forløb 'Nullerikforløbet', som foregår fra maj til juli.

Vi har derudover et særligt fokus på udeliv og miljø, hvilket kommer til udtryk i de daglige aktiviteter, samt i særlige forløb. Her kan blandt andet nævnes vores månedlange forløb omhandlende affaldssortering/indsamling og miljø/natur, samt at vi arbejder på at kvalificere os til at få tildelt 'De Grønne Spirer-flaget' ved at indføre tiltag og praksis, der bringer os tættere på naturen (<https://groennespirer.dk/om-groenne-spirer/ansoeg-om-groenne-spirer-flaget>).

Børnehaven besøger ofte skolen og dens elever, og besøgene er gensidige. Derudover har skolens musiklærer faste timer hver uge i børnehaven, hvor hver gruppe på skift leger med musik og sang. Der etableres relationer i form af 'Læsevenner' hvor børn i indskoling/mellemtrinnet kommer og læser for børnene i børnehaven. Derudover deltager børnehaven i forskellige skolearrangementer; her kan blandt andet nævnes skolefest, forårskoncert og motionsdag. Derved vil pædagogik, kultur og arbejdsformer være genkendelige, når børnene starter i skole.

Vi stræber efter at skabe optimale rammer for, at børnene kan udvikle sig personligt, socialt og følelsesmæssigt. Børnene vil blive mødt med respekt, og vi er af den overbevisning, at viden om, hvad der er rigtigt og forkert, skal læres gennem gode rollemodeller og erfaring.

Børnehaven er godt placeret i smørhullet mellem natur og by. Vi ligger tæt på naturområdet Nørrestrand og vores kolonihavehus, som giver særligt gode muligheder for naturrige udflugter og motorisk udfoldelse. Samtidigt ligger vi i gåafstand fra Horsens by

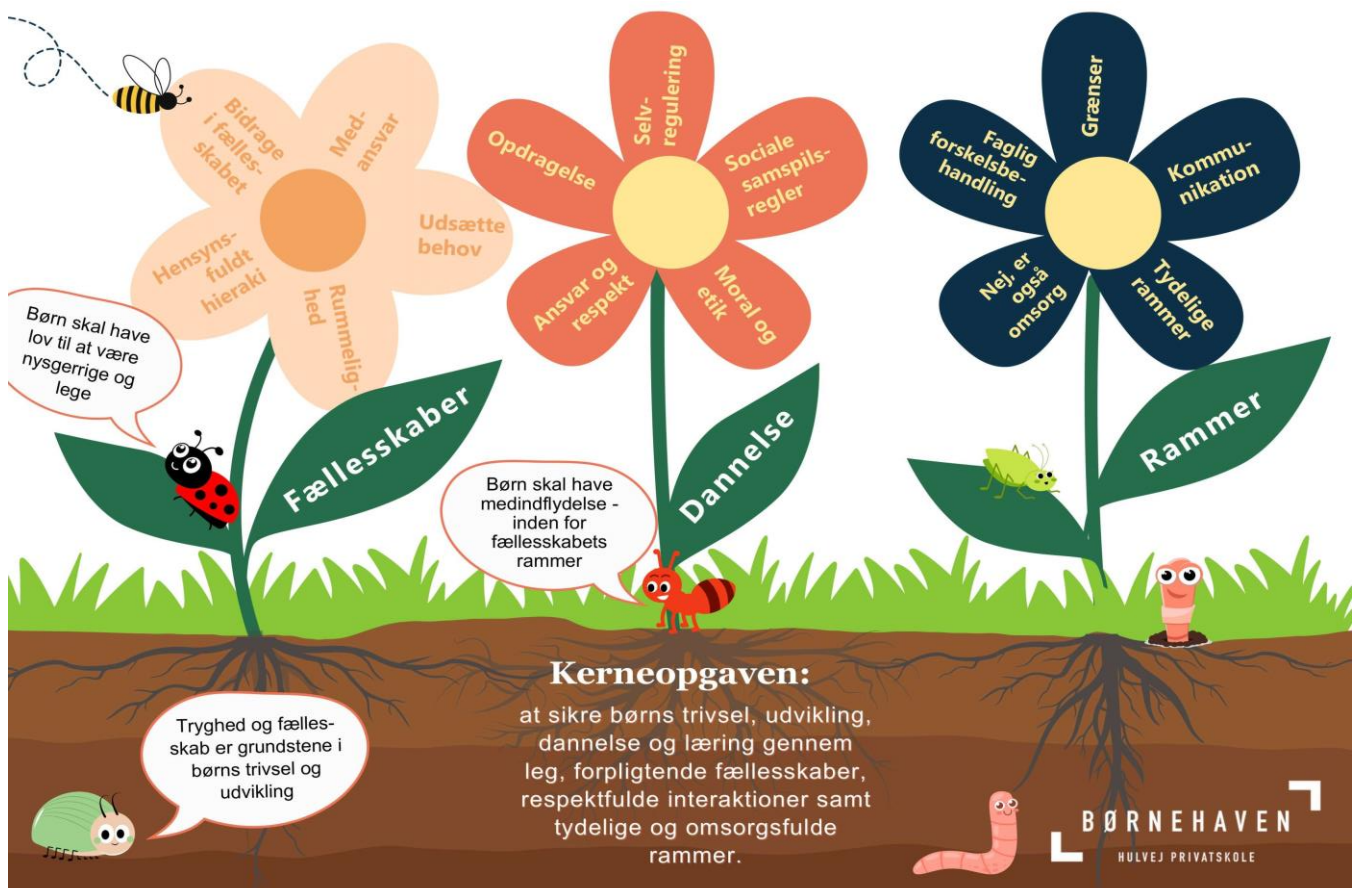
og de muligheder dette medbringer, herunder f.eks. Industrimuseet, Fængslet og Hulvej Privatskole.

Da vi i 2024 har anskaffet os tre el-ladcykler har vi samtidig udvidet vores muligheder og radius for at tage på planlagte og spontane ture ud af huset.

Pædagogisk grundlag

Børnesyn

Vores børnesyn og tilgang har vi formuleret i en kerneopgavebeskrivelse. På den pædagogiske dag i november 2023, med udgangspunkt i læreplanen, videreudviklede vi gennem en workshop kerneopgaven til en "værdibloomst":



"Værdibloomsten" er resultatet af, hvad personalet sammen kom frem til, at der lå i værdierne og begreberne i 'kerneopgaven', og hvordan personalet implementerer disse i deres praksis.

Ved at lave interviews med hinanden, der var inspireret af protreptikken, udforskede personalet begreberne sammen, hvorefter 'opdagelserne' og erkendelserne blev taget op i plenum, for at skabe fælles konsensus og retning.

Formålet med denne workshop var at sikre fælles forståelse af kernopgaven, og få værdierne internaliseret, så de bliver implementeret i alle facetter af den daglige praksis.

Kerneopgaven og værdibloomsten vil blive et fast punkt på dagsorden til fremtidige pædagogiske dage, hvor den skal drøftes og evt. revideres.

I praksis betyder dette, at vi møder børnene med et åbent sind, og med udgangspunkt i hvor de er, samt deres behov og ønsker. Dertil tilbyder vi omsorgsfulde, men tydelige pædagogiske og sociale rammer, som giver børnene tryghed og forudsigelighed.

Med et åbent sind og trygge rammer er personalet gode rollemodeller, som børnene kan spejle sig i. Denne tilgang ser vi som værende fundamental for at kunne støtte og guide børnene i alle aspekter af deres 'børnehaveliv'. Dette sikrer børnenes muligheder for at udvikle sig, samt understøtter deres forståelse af deres væren i verden med udgangspunkt i de seks læreplanstemaer.

Dette betyder, at vi er åbne for at følge i børnenes spor. Det vil sige, at vi dykker ned i børnenes interesser og er med til at udfolde og udvikle dem, mens vi positionerer os efter barnet og børnegruppens behov. Dette gælder ikke kun i den frie leg, da vi også tilstræber at sætte os ud over det planlagte for at gribe de idéer og den nysgerrighed, børnene ytrer og udviser.

Vores trygge og tydelige rammer kommer til udtryk ved, at vi anerkender og lytter til børnenes ønsker. En vigtig del af disse rammer indebærer også, at vi hjælper dem med at få en forståelse af, hvordan deres ageren og ønsker påvirker de børn og voksne, de deler børnehaven med.

En uddybning af dette kan aflæses i værdibloomstens 'Fællesskab', 'Dannelse' og 'Rammer', som viser de mange perspektiver, vi arbejder ud fra for at lykkes med at skabe trivsel og udvikling for alle børn.

Dannelse og børneperspektiv

Vi ser det som en central opgave for os at guide børnene i processen med at lære at kende sig selv og den verden, der omgiver dem. Når vi som voksne guider børnene i blandt andet at lære de sociale regler, har vi for øje, at det ikke skal stække børnenes nysgerrighed og gåpåmod.

Derfor har vi fokus på at tage os af de individuelle behov og lyster, børnene har, samtidig med at vi også introducerer dem til nye oplevelser/indtryk/aktiviteter. For at børnene udvikler sig og tilegner sig nye indtryk, vil vi til tider udfordre børnene, men vi vil altid tage udgangspunkt i det enkelte barn og dets grænser. Overordnet fordrer vi til en kultur og indstilling, hvor børnene øves i at få gåpåmod på nye oplevelser. Fra et trygt udgangspunkt med støtte fra en nærværende og kendt voksen, øver vi børnene i at få redskaberne til at

håndtere ukendte ting med selvtillid. Herunder også, hvordan børnene hensigtsmæssigt håndterer at fejle, men får mod på at prøve igen.

Som konkret eksempel kan nævnes, at vi haft et forløb med 'madmod', hvor de voksne skaber et rum, hvor det at prøve nyt mad er spændende, samtidigt med at børnenes grænser bliver respekteret. Dette kan være ift. den mad, der bliver leveret gennem børnehavens madordning, eller ved at tilbyde børnene muligheden for at smage noget anderledes, fx ristede insekter.

Vores tilgang til dannelse og børneperspektiv kommer i høj grad også til udtryk ved, at vi fokuserer på, at de aktiviteter børnene bliver introduceret til, er alsidige. Med udgangspunkt i at vi ikke ønsker at determinere eller begrænse børnenes udvikling af interesser, ser vi det som essentielt, at børnene gennem alsidige tilbud får opbygget deres egen referenceramme baseret på forskellige erfaringer. Derfor finder vi det vigtigt, at børnene både bliver introduceret til fx dans, sang, save i træ, klatre, male/tegne, bygge, forskellige lege, lave bål, opleve dyr og planter, samt mange andre aktiviteter og aspekter af livet.

Et andet dannende aspekt af at blive introduceret til forskellige aktiviteter, som vi også fokuserer på, er, at børnene lærer at blive i dem længe nok til, at de får en forståelse for dem.

Leg

Hver dag bliver børnene tilbudt vokseninitierede og strukturerede lege og aktiviteter både ude og inde, samt ustrukturerede lege og aktiviteter, hvor børnene har større medbestemmelse.

De vokseninitierede aktiviteter kan fx være 'kimslege' til samling, hvor der blandt andet fokuseres på sanseoplevelser og huskelege eller fangelege, hvor børnene øver at overholde regler.

De ustrukturerede lege opstår, når børnene selv finder på en leg ved fx at blive inspireret af børnehavens legetøj, redskaber eller vokseninitierede aktiviteter. Derudover arbejder vi med at tilbyde børnene 'legeøer', hvor vi sætter legetøj/redskaber frem med et til dels givet formål, men hvor børnene selv kan bestemme indholdet i legen og evt. udvikle den i en helt anden retning.

Legeøerne bruger vi især om morgenen, hvor det kan være lidt sårbart for børnene at sige farvel til deres forældre, og derfor i højere grad har brug for en kendt ramme for at starte/deltage i en leg.

Vi stræber efter at børnene i løbet af dagen oplever forskellige lege - både ift. pædagogisk indhold og intensitet. De strukturerede aktiviteter bliver valgt og planlagt ud fra de seks læreplanstemaer, så vi sikrer, at alle kommer i spil.

Hver dag har alle grupper som udgangspunkt afslapning om eftermiddagen, inden de skal spise eftermiddagsmad. Dette er for at hjælpe og øve børne i at regulere mellem høj og lav arousal.

Læring

Vi skelner mellem formel læring, som læner sig op ad akademisk læring og den mere uformelle læring, som omhandler børnenes læring om dem selv og deres væren i verden. Den uformelle læring kommer fx til udtryk ved, at vi øver børnene i at gå fra ét intensitetsniveau til et andet, prøve grænser, prøve forskellige sanseindtryk, mm. Dette gør vi fx ved at lave 'sansebaner' hvor børnene går på forskellige materialer og vi sætter ord på deres taktile oplevelse, ved at bruge mindfulnessinspirerede afslapningsøvelser som overgang fra højintensitetsaktiviteter til aktiviteter med lavere intensitet eller ved at voksne laver guidet deltagelse i små legegrupper.

Vi lægger mest vægt på den uformelle læring jf. læreplanstemaernes indhold. Dog ser vi en vigtig værdi i, at børnenes naturlige interesser for bogstaver, tal mm. bliver understøttet, uden at der opstår et akademisk læringskrav. Dette kan fx være ved at inkorporere et 'tælle' aspekt i en eksisterende leg/aktivitet, eller ved at man supplerer børnenes interesse for dyr/naturen med ny viden. Et konkret eksempel kan være, at hvis børnene viser et dyr, de har fundet, kan de voksne udfolde viden til børnene om, hvad dyret spiser, hvor det bor, mm.

Børnefællesskaber

Vi har fokus på, at børnene lærer at indgå i større og mindre fællesskaber. Herunder stræber vi efter, at børnene oplever, at de er en del af deres egen gruppe, samtidig med at de også har en opfattelse af at være en del af børnehavens samlede fællesskab.

Da det at være en del af et fællesskab og have gode relationer er fundamentalt for at børnene trives, er dette et stort fokuspunkt. Derfor har vi et særligt fokus på at alle børn har hensigtsmæssige relationer, herunder om børnene får mulighed for at udfolde deres interesser i disse relationer. Personalet er opmærksomme på, om der er børn, der fx har behov for guidning i lege, så alle oplever medindflydelse. Udover kvaliteten af det enkelte barns relationer, kigger vi også på antallet af relationer, barnet indgår i. Det gør vi med henblik på at sikre, at børnene ikke bliver sårbare ift. at mangle venner og

legekammerater. Når børnene har forskellige legerelationer, er det med til at sikre, at børnene møder andre udgangspunkter og personligheder, da dette udvikler deres forståelse af, at alle børn og voksne ikke er ens.

Et konkret redskab, vi bruger, hvis vi konstaterer, at et barn mistrives pga. bekymrende få relationer, er, at den voksne sammensætter en legegruppe med dette barn. Den voksne laver sammensætningen ud fra en vurdering af, hvilke børn der har samme interesser som barnet. Her indgår den voksne som mediator i legen/aktiviteten og kan derved hjælpe barnet ind i et fællesskab. Dette redskab vil oftest blive brugt som led i et længere forløb.

Vi arbejder ligesom Hulvej Privatskole med et fokus på forpligtende fællesskaber. Det vil sige, at børnene får positive, sociale oplevelser og læring fra de andre i fællesskabet, men at børnene også lærer at give tilbage til fællesskabet. I praksis kan det fx være ved samlinger, hvor børnene får de andres opmærksomhed, når de fortæller om en oplevelse. Her består det forpligtende i, at samme barn også respekterer og lytter, når de andre børn fortæller gruppen noget. Ligesom alle andre færdigheder, vi øver med børnene, tager vi udgangspunkt i børnenes alder og individuelle formåen.

Evaluering af pædagogisk praksis

Vi ser evaluering af vores egen pædagogiske praksis som hjørnesten i arbejdet med at sikre pædagogisk kvalitet samt udvikle vores faglige redskaber og tilgange.

Derfor har hvert team et fast evalueringspunkt vedrørende deres praksis på deres månedlige teammøde, hvor de udvælger et område, aktivitet eller situation, som de vender fagligt og tager deres nye erfaringer med sig videre i deres arbejde.

Ligeledes bliver p-møderne også brugt til at løfte snakken om praksis, børn, samarbejde mm. op på et reflekterende niveau, som dagligdagen ikke muliggør.

Derudover har vi indført en observationsproces ift. at personalet kommer rundt og ser hinanden i praksis, hvilket giver grundlag for sparring og faglige drøftelser, der løfter det generelle faglige niveau.

Vi har fx mandag-torsdag i en uge taget ét personale væk fra "gulvet" og frigivet tid til, at vedkommende sammen med den assisterende leder kunne observere hvordan eftermiddagene forløb. Vedkommende blev naturligvis dækket ind af henholdsvis børnehaveleder og vikar, for at give så retmæssigt billede som muligt. Om fredagen afholdt de, der havde observeret praksis, et evalueringsmøde, hvor observationer blev drøftet og opsummeret i konkrete ændringer/opmærksomheder. Herefter blev disse præsenteret på et p-møde hvor hele personalegruppen deltog i en faglig drøftelse af, hvilke ting, der kunne ændres med forbedringer for øje.

Denne tilgang vil vi løbende bruge for at evaluere alle dele af vores praksis, som denne fremgangsmåde kan rumme. Herunder kan der nævnes, at næste observationsfokus bliver middagsstunden, som vil blive observeret og evalueret i efteråret 2024.

Planlægning af pædagogisk læringsmiljø

Da vi personalemæssigt er bedst bemandet om formiddagen og tidlig eftermiddag, er det i disse tidsrum, de mest ressourcekrævende aktiviteter bliver gennemført. Dog tilstræber vi at lave spontane ture om eftermiddagen, når dette er muligt. Her vil børn fra forskellige børnegrupper komme på tur sammen, fx til vores kolonihavehus, Nørrestrand, eller på en tur i ladcyklerne.

Derudover planlægger personalet aktiviteter i ydertimerne efter at der er færre voksne, dog samtidig med øje for, at børnene bliver tilbudt interessante aktiviteter med pædagogisk indhold. Dette kan fx være ved at oprette 'legeøer' som tidligere nævnt, eller ved at tilbyde voksenstyrede aktiviteter/lege, som på en hensigtsmæssig måde kan rumme et større antal børn. Konkrete eksempler er lege som 'alle mine kyllinger', disko på legepladsen eller at læse en bog for en gruppe børn med elementer fra dialogisk læsning.

Forældresamarbejde

Overordnet tilstræber vi at have en tæt løbende kontakt i dagligdagen med forældrene for at sikre, at vi og forældrene hele tiden er opdateret omkring barnets udvikling og trivsel. Hvis der opstår bekymringer, vil vi informere forældrene hurtigst muligt, med henblik på at inddrage dem i en fælles indsats.

Den løbende kontakt består også af ugentlige opslag om børnegruppernes aktiviteter på institutionens intranet, månedsbreve fra børnehavens ledelse, samt forældrebreve til de enkelte grupper. I månedsbrevet bliver forældrene oplyst om, hvilket læreplanstema der særligt er i fokus i den pågældende måned. Disse tiltag er med til at give forældrene indblik i, hvad deres børn oplever og hvilke pædagogiske overvejelser/mål, der bliver arbejdet med. Derudover giver det forældrene mulighed for at støtte op om det igangværende tema.

Vi sikrer også godt samarbejde med forældrene gennem en samtale og for-besøg, inden deres barn starter hos os. Tre måneder efter opstart afholder vi ligeledes statussamtaler med forældrene, hvor vi taler om, hvordan barnet har det i børnehaven.

Forældreindflydelsesorganets (FIO) tætte samarbejde med børnehavens ledelse er ligeledes med til at sikre et godt forældresamarbejde.

Børn i udsatte positioner

Personalet laver løbende observationer og har faglige drøftelser med hinanden, blandt andet for at identificere evt. børn i udsatte positioner. Dette sker løbende, men også mere struktureret på team-møder, hvor status på de enkelte børn gennemgås. Hvis personalet vurderer, at et barn har brug særlig hjælp for at sikre vedkommendes trivsel, udvikling, dannelse og læring, vil de sparre med deres kollegaer samt børnehavens ledelse. Herudover kan personalet også gøre brug af ressourcepadagogen i børnehaven i tilfælde, hvor dette er relevant. Ressourcepadagogen kan yde sparring på konkrete tiltag, samt sparring ift. udfærdigelse af handleplaner og DPU'er. Hvis en bekymring indeholder en sproglig udfordring, har vi i institutionen en sprogpadagog, som kan yde sparring ift. sproglige øvelser og screening.

Ved særlige bekymringer angående et barn arbejder vi tæt sammen med Tværgående Enhed for Læring, og kan trække på deres erfaringer og særlige kompetencer, hvilket kan give nye redskaber til at hjælpe fx børn i udsatte positioner.

Sammenhæng til børnehaveklassen

Da børnehaven og skolen er del af samme organisation, har vi særligt gode muligheder for at skabe en god overgang fra børnehave til skole. Overgangen bliver konkret nemmere ved, at børnene allerede i børnehaven møder de værdier og den kultur, som skolen tager udgangspunkt i.

Derudover indgår de største børn i et skoleforberedende forløb op til sommerferien, hvor de starter i skole umiddelbart efter. Som tidligere nævnt, er dette forløb udarbejdet i tæt samarbejde med skolen, så børnene er bedst muligt klædt på ift. skolestart. Dette inkluderer også, at børnene bliver bekendt med personalet i skolen og SFO'en, så de møder kendte ansigter ved skolestart. Dette sikres i praksis ved:

- at børnene besøger skolen og SFO'en og omvendt
- at personalet fra skolen og SFO'en også besøger børnene i børnehaven
- at det skoleforberedende forløb bliver afholdt i skolens og SFO'ens lokaler.

Øvrige krav til indholdet i den pædagogiske læreplan

Inddragelse af lokalsamfundet

Børnehaven er meget interesseret i at samarbejde med lokalsamfundet, da vi ønsker at gøre brug af alle relevante tilgængelige ressourcer. Børnene kan få nye oplevelser og læring gennem besøg og samarbejde med foreninger og lign. Børnene får herved mulighed for at blive introduceret for nye perspektiver og oplevelser, som de ellers ikke vil få.

Konkret arbejder børnehaven sammen med en lokal spejderforening ift. etableringen af et aktivitetshus ved Nørrestrand. Her er hensigten, at en børnehavegruppe kan få en månedlig base midt i naturen, som vil udvide mulighederne for spændende og lærerige aktiviteter i den lokale natur. Derudover ønsker børnehaven at udvide dette samarbejde til også at inkludere naturformidling fra spejderne eller en naturvejleder.

Børnehaven har af flere omgange ligeledes lavet små forløb, rundvisninger mm. i samarbejde med AC Horsens.

Fysiske, psykiske og æstetiske børnemiljøer

Børnehavens børn får i stort omfang mulighed for at udsmykke børnehaven både ude og inde. Indenfor kan det fx være ved at børnenes tegninger/malerier og andre æstetiske produkter, som udspringer af et forløb, bliver udstillet. Derudover har vi haft fokus på at pynte hegnet, som omkranser børnehaven. Fx har børnene lavet 'skraldekunst' ud af indsamlet skrald, hvilket er blevet en del af legepladsens udsmykning.

Ansatte og ledelse er løbende opmærksomme på at optimere de fysiske omgivelser, så de fungerer bedst muligt for børnene. Dette sker i tæt samarbejde med forældrerepræsentanterne i FIO og vores AMR.

De seks læreplanstemaer

Alsidig personlig udvikling

I lege med andre støtter vi børnene i at finde sine egen grænser, samtidig med at de lærer hvor andres grænse går. Herunder også institutionens regler og normer. Vi støtter børnenes interesser, samt inddrager og forfølger deres interesser, lyst og input når det er muligt.

Det øver vi fx ved:

Holde samling eller andre større gruppeaktiviteter, lege i grupper med andre børn, vælge mellem tilbudte aktiviteter, prøve nye og måske 'farlige' ting som at hoppe ned fra et højt sted kravle højt op og lign., samt at kunne sige fra når deres grænse er nået.

Yderligere eksempler er:

- at vi afholder "Pippi Langstrømpe dag" hvor vi gennem Pippis meget anderledes tilgang til hverdags rutiner og livet generelt får skabt et godt rum til at snakke med børnene om normer, regler og rutiner.
- at vi inviterer forældre eller bedsteforældre til at komme og fortælle om deres arbejde eller en særligt interessant periode. Dette udvider børnenes horisont og kan inspirere dem til nye tanker, ønsker, lege, mm.

Social udvikling

Vi støtter børnene i at udvikle empati, begyndende mentalisering, og at sikre, de får medindflydelse. Vi hjælper børnene med at udvikle deres evne til at deltage i en gruppe og andre forpligtende fællesskaber, samt deres evne til at udtrykke egne følelser og samtidig forstå og respektere andres følelser.

Det øver vi fx ved:

At skulle samarbejde, dele fælles ansvar og hjælpe hinanden: herunder ved at rydde op, give tuscherne til dem der mangler, vente tur, knytte relationer til andre, starte og slutte lege, forhandle i lege, indgå kompromisser, lege rollelege.

Et yderligere eksempel er:

- at vi bruger 'Fri for mobberi'-materialet i arbejdet med at udvikle børnenes sociale kompetencer. Her kan personalet benytte visuelle illustrationer af sociale

situationer, som børnene skal være aktive i at afkode og sætte ord på de følelser, der kan være i spil. For at sikre, at materialet bliver brugt bedst muligt, deltager hele personalegruppen i efteruddannelse i materialet i september 2024.

Kommunikation og sprog

Vi støtter børnene i at være nysgerrige på sproget. Vi vil hjælpe børnene med at udvikle deres ordforråd, samt kultivere deres interesse for bogstaver og skriftsprog, med en legende tilgang. Vi støtter også børnene i at lære at tale, lytte, stille spørgsmål, give svar og bruge deres fantasi.

Det øver vi fx ved:

At læse dialogisk, øve rim og remser, synge, have nærværende samtaler, introducere børnene for nye ord og ordsprog, øve mundmotorik fx ved at bruge sugerør eller at tydeliggøre mimik ved udtale.

- Derudover har vi en sprogpædagog, der er specialiseret i sprogarbejde, som sikrer opsporingen af sprogudfordring, samt varetager særlige sprogforløb.

Krop, sanser og bevægelse

Vi støtter børnene i at de får udfoldet sig fysisk, da motorik og sanser er en vigtig del af barnets udvikling, og børn lærer meget om deres omverden gennem bevægelse. Her støtter vi børnene i at lære at mærke egne kropslige behov og grænser, herunder at kunne mærke om man fryser/har det varmt, er træt mm. Derudover har vi også fokus på at skabe bevægelsesglæde hos børnene med henblik på at give børnene sunde vaner. Sunde vaner indebærer også at vi har et fokus på den daglige kost, og at madordning mm. er i overensstemmelse med dette fokus.

Det øver vi fx ved:

At danse, løbe, spille boldspil, klatre, gyngesving, lave massage, klippe med saks, lave perleplader, have motionsdag.

Få forskellige kropslige stimuli fx ved interagere med forskellige materialer og elementer, lege med vand/mudder/sne/modellervoks/smage nyt herunder også prøve forskellige konsistenser, samt opleve og snakke om forskellige årstider.

Yderligere eksempler er:

- at vi laver børne-OL hvor børnene prøver kræfter med sjove og udfordrende discipliner, hvor de samtidig kan spejle sig i de Olympiske lege.
- at vi laver 'sanser-baner' hvor børnene træder på mange forskellige materialer og derefter snakker om, hvilke taktile oplevelser de får.

- At der to gange om året bliver udført motorikscreeninger af vores ressourcepædagog, som har gennemført relevant motorik uddannelse.

Natur, udeliv og science

Vi støtter børnene i at opleve og udforske naturen, forskellige årstider og vejrtyper, landskaber, dyreliv samt menneskekroppen. Ved at få erfaringer med naturen får børnene mulighed for at lære om sammenhænge og fænomener, som ellers kan være svært for børn at forstå. Vi giver børnene mulighed for at stille spørgsmål og få svar og forklaringer på naturfænomener, så vi støtter dem i at få interesse, respekt og ansvarlighed for natur og miljø.

Det øver vi fx ved:

At lege i skoven/ved vandet, undersøge dyr og planter (fx med en lup), opleve og tale om årstidernes forskellighed, lave papirflyvere og snakke om hvorfor nogle flyver bedre end andre, lege med vand (fx eksperimentere med, hvad der flyder), erfare og snakke om modsætninger, tal, mængder og rækkefølger.

Yderligere eksempler er:

- at vi laver naturbingo, hvor børnene skal finde særlige genstande i naturen efter farver, form eller specifikke dyr og planter.
- at vi har haft forløb med kommunens naturvejleder som vidste rundt og formidlede om Nørrestrand og Langelinie.

Kultur, æstetik og fællesskab

Vi sørger for, at børnene møder en mangfoldighed af fællesskabs- og kultur-oplevelser, så de får en bred forståelse af verden, andre mennesker og sig selv. Da kunst og kultur er vigtige måder vi som mennesker udtrykker os på, støtter vi børnene i at udtrykke sig og udfolde sig kreativt individuelt og sammen med andre.

Det øver vi fx ved:

At tegne, male (både på papir, men også fx med vand på vægge udenfor), forme i ler, se teater, opleve og snakke om forskellige højtider, se film, læse bøger, lave julepynt og lign.

Yderligere eksempler er:

- at vi efter at have deltaget i den nationale affaldsindsamling laver 'skraldekunst' ud af det indsamlede, som bliver brugt som udsmykning på legepladsen.
- at vi deltager i julegudstjeneste i december.